



## ابعاد اقتصادی حاشیه‌نشینی در شهر اهواز

سعید امان‌پور<sup>۱</sup>، کوکب ظریفی<sup>۲</sup>

### چکیده:

حاشیه‌نشینی در شهر اهواز تابعی از روند حاشیه‌نشینی در کل کشور است. آغاز این پدیده در شهر اهواز به دهه قبل از سال ۱۳۲۰ و دهه ۱۳۴۰ به دنبال انجام اصلاحات ارضی و تحولات اقتصادی نفت و افزایش درآمد کشور، روند افزایشی داشته است. ایجاد شرکت نفت و تاسیسات وابسته به آن، نیاز به نیروی کارگر ساده و متخصص و ایجاد دانشگاه و ... در شهر اهواز باعث رشد مهاجرت و شهرنشینی شد. شهر اهواز هفتمین کلان شهر با جمعیت ۱۰۳۸۹۸۰ نفر در سال ۱۳۸۸، دارای جمعیتی حدود ۴۰۰۰۰۰ نفر حاشیه‌نشین می‌باشد که این رقم بیش از ۴۵٪ جمعیت کل شهر بوده و بین کلان شهرهای ایران بحرانی‌ترین وضعیت را دارد. این مقاله به بررسی و مقایسه ابعاد اقتصادی ۳ منطقه حاشیه‌نشین آل صافی، زوویه و عین‌دو با متغیرهای جامعه‌شناسی کار و شغل، بار تکفل، بررسی میزان اشتغال، تنوع مشاغل در ناحیه، موقعیت کسب و پیشه، نرخ بیکاری، اشتغال دولتی، موقعیت فعالیت‌های صنعتی، وضعیت شکاف رفاهی ناحیه، می‌پردازد. روش تحقیق در این مقاله توصیفی - تحلیلی و اطلاعات به روش کتابخانه‌ای و میدانی جمع‌آوری و تجزیه و تحلیل گردیده است. در پایان نتیجه گرفته می‌شود که حل مشکلات این مناطق نه تنها در سطح محلی بلکه باید در برنامه‌های ملی و منطقه‌ای در نظر گرفته شود، دولت و نهادهای مسئول باید از طریق برنامه‌ریزی، تدوین استراتژی عمران شهری و آماده‌سازی برنامه اسکان کم‌درآمدها و ایجاد اشتغال برای آنان معضلات موجود را تخفیف دهند.

**واژگان کلیدی:** مهاجرت، اقتصاد غیر رسمی، رشد جمعیت، بیکاری، فقر، حاشیه‌نشینی

### ۱- مقدمه:

حاشیه‌نشینان کسانی هستند که در محدوده اقتصادی شهر زندگی کرده، اما جذب نظام اقتصادی اجتماعی شهر نشده‌اند و عدم جذب آن‌ها در این نظام، یکی شکل مسکن و دیگری شیوه متفاوت زندگی آن‌ها با افراد ساکن در شهر است. شتاب افزایش جمعیت و بازتاب آن بر ساختار اقتصادی، اجتماعی و فرهنگی جوامع، یکی از مسائل و مشکلاتی است که بسیاری از کشورهای جهان از جمله کشور ما با آن مواجه است. در سطح ملی، افزایش رشد جمعیت بدون رشد بخش‌های مولد، باعث کاهش سرانه تولید ناخالص داخلی، سرمایه‌گذاری، پس انداز و افزایش بیکاری خواهد شد

<sup>۱</sup> استادیار دانشگاه شهید چمران، عضو هیئت علمی گروه جغرافیا و برنامه‌ریزی شهری

<sup>۲</sup> دانشجوی کارشناسی ارشد دانشگاه شهید چمران اهواز، گروه جغرافیا و برنامه‌ریزی شهری



که در نهایت می‌توانند باعث تشدید معضلات اجتماعی، اقتصادی و زیست محیطی شوند. حاشیه‌نشینی و اسکان غیررسمی در شهر اهواز پدیده‌ای است که به دنبال تحولات ساختاری و بروز مسائل اجتماعی، اقتصادی، فرهنگی، سیاسی، فیزیکی و... جریان سریع شهرنشینی و مهاجرت‌های لجام گسیخته روستاییان پدیدار گردیده است. اکنون این شهر هفتمین کلان شهر کشور بوده و با معضلات و مشکلات بسیاری برای جامعه شهرنشین خود روبه‌روست. وجود برخی از امکانات رفاهی، فرهنگی، شغلی، آموزشی و... باعث شده تا انگیزه مهاجرت به اهواز بیشتر گشته و باعث رشد ناگهانی، ناهماهنگ و نابهنجاری شود؛ لذا چنین فرایندی منجر به دسترسی ناکافی به مسکن، خدمات شهری، سیستم حمل و نقل ناکافی، بیکاری، و گسترش فقر و... در اهواز شده است. رشد فزاینده جمعیت شهری از توان سازمان‌های دولتی و غیردولتی جهت توسعه و ارائه خدمات و تسهیلات شهری، پیشی گرفته و باعث برآورده نشدن نیاز اقشار کم-درآمدها در محدوده قانونی و حریم شهر می‌باشد. نیاز به نیروی کار و مهاجرت مربوط به گذشته بوده و متأسفانه امروزه به صورت معضل اجتماعی نمودار گشته، به طوری که شهر در رفح آن‌ها ناتوان است. وجود برخی از امکانات رفاهی، فرهنگی، شغلی، آموزشی باعث شده تا انگیزه‌ها برای هجوم به این شهر بیشتر روندی صعودی داشته باشند. شهر اهواز به عنوان جزئی از یک کشور در حال توسعه به صورت رسمی و غیررسمی در معرض پدیده حاشیه‌نشینی قرار گرفته و دارای عدم تعادل نقاط جمعیتی و اقتصاد نواحی حاشیه‌نشینی قرار گرفته است. شهرسازی غیررسمی نامی است که می‌توان به روند ساخت و سازهای غیررسمی، بی‌رویه، غیراستاندارد و ناهمگون پیرامون شهر اهواز اطلاق کرد. در این روند تعداد زیادی از مهاجران سرازیر شده به اهواز که شغلی نداشته و استطاعت مالی سکونت در شهر را ندارند، با موانع بازدارنده قانونی و مدیریتی بسیاری روبرو بوده و به نقاط حاشیه‌ای پیرامون شهر روی می‌آورند که شامل نقاط سکونت‌یافته روستایی، شهرک‌های در حال شکل‌گیری یا گسترش و نقاط شکل‌گرفته اطراف مراکز فعالیتی در مرکز شهر می‌باشد.

#### ۲- روش تحقیق: روش تحقیق در این مقاله توصیفی-تحلیلی، و گردآوری اطلاعات آن کتابخانه‌ای و میدانی

بوده که با استفاده از آمارنامه‌ها، سرشماری‌ها و مراجعه به سازمان‌ها، معاونت پژوهشی استانداری، شهرداری‌ها و مصاحبه حضوری با مسئولین و کارشناسان مربوطه، منابع موجود مطالعه و سپس تحلیل‌های لازم به شکل نوشتاری، جدول و نمودار صورت گرفته است. یکی از منابع این پژوهش طرح توانمندسازی مناطق حاشیه‌نشین دانشگاه شهید چمران اهواز به سفارش سازمان مسکن و شهرسازی در سال ۸۶ است که نگارنده در سال ۱۳۹۰ بسیاری از آن‌ها را با مراجعه به واحد شهرسازی شهرداری‌های مربوطه به‌روز کرده است.

۳- هدف تحقیق: این نوشتار با نگاهی به علت و مبدا مهاجرت‌ها در ۳۵-۸۵ که منجر به پیدایش حاشیه‌نشینی در اهواز شده، به میزان درآمد، توان اقتصادی، بارتکفل، بیکاری، وضعیت مسکن سه منطقه حاشیه‌نشین عین‌دو، زوویه و آل-





صافی و تاثیر آن‌ها در اقتصاد شهری پرداخته که چگونه به اقتصاد غیررسمی منجر می‌شود و به برنامه‌ریزی برای روستاها و توانمندسازی مناطق حاشیه‌نشین می‌پردازد.

**۴- مبانی نظری:** حاشیه‌نشینی در زبان فارسی با واژه‌های زاغه‌نشینی، آلونک‌نشینی، حلبی‌آباد و غیره عنوان می‌شود؛ و در سایر زبان‌ها و فرهنگ‌های جهان اصطلاحات متفاوتی مانند؛ در آمریکای لاتین؛ (favela) یا فلاولا، (rancho) رانچو در آسیا؛ (kampong) یا کامپونگ، (bustee) بوستیدر، (shanty) یا شانتیت اون (bidonville) بی‌دویل آفریقا (هاگت ۱۳۷۵: ۲۶۰) حاشیه‌نشین کسی است که در شهر ساکن ولی به‌علل گوناگون نتوانسته جذب نظام اقتصادی- اجتماعی شهر شود ولی تمام حاشیه‌نشینان از مهاجران تشکیل نیافته، بلکه بخشی از آنان افرادی هستند که ساکنان همیشگی شهر بوده ولی به‌علت فقر اقتصادی در واحدهای مسکونی غیراستاندارد زندگی کرده و حاشیه‌نشین محسوب می‌شوند. (عابدین درکوش، ۱۳۸۰: ۲۱) مهاجران در جامعه شهری جذب و ادغام نشده و در فضاهای فاقد ساختار سکونتی متعارف زندگی می‌کنند آنان بر روی زمین دیگران، با خودسازی و خودیاری، سکونتگاه‌های نامتعارف و محقر شهری را پدید آورده که در عین حال مأمنی برای سایر مهاجران تازه وارد به شمار می‌آید. (Guander, ۱۹۸۲: ۳۸) مسکن به‌عنوان یکی اصلی‌ترین و اساسی‌ترین نیاز انسانی مطرح، و خردترین و شکل تجسم کالبدی رابطه متقابل انسان و محیط و تبلور فضایی کارکرد حیاتی سکونت انسانی در ایفای نقش‌های وی می‌باشد. (رهنمایی، ۱۳۸۲: ۸) مهاجرانی که از روستا به شهر می‌آیند در بدو ورودشان، مستعد مسکن‌گزینی به شیوه غیرمتجانس و بی‌تناسب در مناطق کم درآمد هستند. Costello, ۱۹۸۷: ۴۲۷ اقامت غیرقانونی در مکان‌ها، فقدان مسکن و خدمات شهری و بیکاری بوده، مه در نهایت منجر به تشدید پرجمعیت و کثیف شهر، تراکم جمعیتی زیاد و در نهایت حاشیه‌نشینی در مناطق جنبی و حاشیه‌ای شهرها می‌گردد. (Ulack ۱۹۷۸: ۳۵) یکی از بهترین راه‌های شناخت شیوه‌های گوناگون زندگی، تأکید بر نوع مسکن و شرایط ساختاری آن است. (حاتمی‌نژاد ۱۳۷۲: ۳) ازدحام شهری مترادف با تراکم بسیار بالای جمعیت در محیط‌های شهری، سقوط کیفیت زندگی و پیدایش فقر شهری می‌باشد. جان فریمن دریافت که رابطه مستقیمی بین ازدحام و رفتار انسانی وجود دارد. (student paper, ۲۰۰۰: ۱) تنها راه چاره برای حل معضل ازدحام شهری در جهان شناخت منطقه پیرامون شهرها بوده و فرآیند برنامه‌ریزی نباید صرفاً به شهرهای موجود یا جدید محدود شود (Sullivan, ۱۹۹۹: ۱)

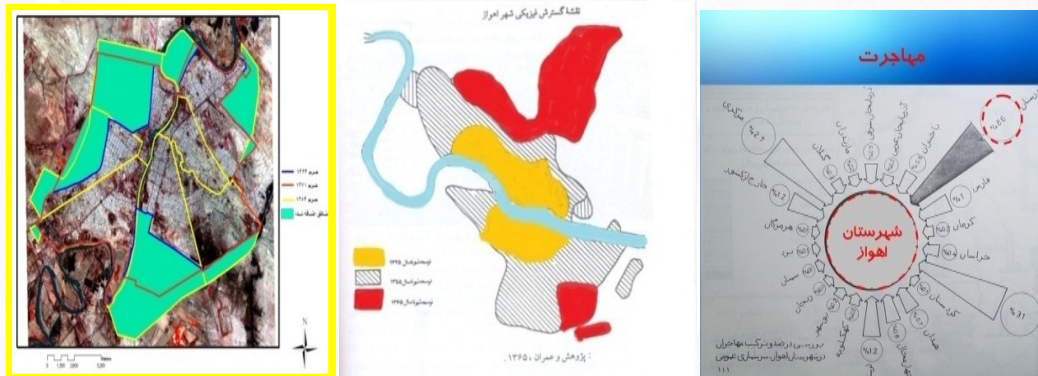
#### ۵- مهاجرت در شهر اهواز:

مهاجرت‌های داخلی ایران، نتیجه توزیع نابرابر جمعیت در ارتباط با امکانات طبیعی، عدم توزیع مناسب اعتبارات عمرانی و سرمایه‌گذاری‌های ملی در بهره‌برداری از منابع طبیعی است، که پیامدهای آن در سطح کشور به‌صورت عدم تعادل منطقه‌ای، تفاوت امکانات شغلی، اجتماعی، اقتصادی و فرهنگی، خودنمایی می‌کند. بنابراین برخی از مناطق ناگزیر نیروی کار اضافی بالفعل خود را به مناطق دیگر که تقاضا برای نیروی کار وجود دارد، انتقال می‌دهند. (جوان، ۱۳۸۳: ۳۶۱)





تصویر شماره ۱: درصد ترکیب مهاجران به شهرستان اهواز تصویر شماره ۲: گسترش فیزیکی شهر اهواز طی ۲۵-۶۵ تصویر شماره ۳: محدوده اضافه شده به شهر اهواز تا ۱۳۸۴



منبع: سازمان مدیریت و برنامه ریزی و استان خوزستان ۱۳۸۹

## ۶- دلایل مهاجرت و حاشیه نشینی در شهر اهواز :

طبق تحقیق سال ۱۳۵۲، محققین موسسه مطالعات و تحقیقات اجتماعی دانشگاه تهران در مورد حاشیه نشینی شهر اهواز، نشان داد که آغاز حاشیه نشینی به دهه قبل از سال ۱۳۳۰ بر می گردد که رشد کند و بطئی داشته، ولی در دهه ۱۳۴۰ متعاقب اصلاحات ارضی و سیر مهاجرین روستایی بی زمین و کم زمین حاشیه نشینی رشد شتابانی به خود گرفت و نزدیک به ۷۵٪ از خانوارهای حاشیه نشین در شهر اهواز منشاء روستایی داشته اند. (تقی نژاد، ۱۳۸۸: ۳۰).

۶-۱. اصلاحات ارضی: در سال ۱۳۴۱ تحولات اقتصادی، اجتماعی و سیاسی زیادی در استان خوزستان موجب گشت تا سیر مهاجرین روستاییان بی زمین و کم زمین، حاشیه نشینی رشد شتابانی به همراه داشته باشد. اصلاحات ارضی، تغییر ساختار اقتصادی و اجتماعی و گسترش نسبی نظام اقتصادی سرمایه داری، تمرکز سرمایه ها در نواحی

شهری، گران شدن نفت و... اختلاف بین نواحی شهری و روستایی را تشدید کرده است. (ضرغامی ۱۳۸۸: ۲۲)

۶-۲. نفت: پیدایش حوزه های نفتی در خوزستان، اطراف اهواز و عبور لوله های نفتی به استان های دیگر، نیاز شهر اهواز به کارگران ساده، متخصص و مهندسين را افزایش، و موجب مهاجرت آن ها به اهواز شد. در دوره ۴۵-۵۵ خوزستان به یکی از قطب های مهاجر پذیر تبدیل گشت و گران شدن قیمت نفت در سال ۵۳ به آن دامن زد. (تقی نژاد، ۱۳۸۸: ۳۰) ایجاد تاسیسات عظیم شرکت نفت، پتروشیمی، کارخانه نورد، لوله سازی اهواز به اهمیت شهر اهواز افزوده و جمعیت آن از ۳۲۲۰۰۰ در سال ۴۵ به ۴۸۹۷۹۵ در سال ۵۵ نفر رسید. (پور کاظم، ۱۳۷۳: ۱۷۵)



۶-۳. **فعالیت‌های صنعتی:** تمرکز فعالیت‌های صنعتی و کارخانجات بزرگ در آغاز فعالیت‌های خود از عوامل عمده جذب مهاجرت بودند. علاوه بر صنایع نفت، کارخانجات داروسازی، یخ‌سازی، موزائیک‌سازی، تصفیه نیشکر، موسسات اقتصادی، اداری، فرودگاه، تاسیس راه آهن، پل‌ها، فرودگاه و دانشگاه، دانشکده‌ها و غیره، روزبه‌روز افزایش یافته و به اهمیت، رونق، و وسعت شهر اهواز افزود و باعث پیشرفت‌های شایان توجهی گشت.

جدول شماره ۱: تعداد کارگاه‌های صنعتی بر حسب نحوه مدیریت جدول شماره ۲: تعداد شاغلان کارگاه‌های صنعتی

جمع	عمومی	خصوصی	جمع	۴۹-۱۰ نفر	۹۹-۵۰ نفر	۱۰۰ نفر و بیشتر
۲۹۱	۴۸	۲۴۳	۴۲۸۷۸	۴۲۵۳	۲۰۱۷	۳۶۶۰۸
۱۱۹	۱۶	۱۰۳	۲۰۵۱۶	۱۶۹۶	۸۰۹	۱۸۰۱۱

ماخذ: مرکز آمار ایران ۱۳۸۵: ۲۴۸

۶-۴. **جنگ تحمیلی:** بررسی جمعیت شهر اهواز در سال‌های ۳۵ تا ۷۰ نشان دهنده نوسانات نرخ رشد بیش از ۴٪ است؛ و در دهه ۵۵-۶۵ به دلیل وقوع جنگ تحمیلی و مهاجرت ساکنین شهرهای مرزی استان به شهر اهواز رشد سریع‌تری می‌یابد. (سند توسعه استان خوزستان، ۱۳۸۳: ۱۱) جنگ ۸ ساله ایران و عراق و ویرانی خرمشهر و آبادان به-همراه مراکز بزرگ اشتغال، تاسیسات بندری، انهدام پالایشگاه نفت و تاسیسات مشابه باعث شد تا جمعیت این مناطق مهاجرت اجباری به اهواز نموده و درحواشی عین دو، ملاشیه، کوت عبدالله و کوت سید صالح نیز ساکن شوند (تقی-نژاد، ۱۳۸۷: ۳۱) مهم‌ترین پیامد مهاجرت روستاییان به شهرها پیدایش بحران حاشیه‌نشینی است. طبق مطالعات حدود ۸۰٪ حاشیه‌نشینان را مهاجران روستایی تشکیل می‌دهند. (تقی‌نژاد، ۱۳۷۱: ۱۸) براساس پژوهش سال ۱۳۶۴ اکثر مهاجرین، علت مهاجرت خود را جنگ و پیامدهای آن عنوان کرده‌اند. اهواز به دلیل مرکزیت استان و دارا بودن مراکز آموزش عالی، خدمات درمانی تخصصی، نیروگاه و سایر مراکز صنعتی و تجاری پذیرای مهاجرین بسیاری بوده، به-طوری که ۱۴٪ جمعیت این شهر در سال ۷۵ مهاجرین وارد شده ۶۵-۷۵ بوده‌اند.

۷- **شناسایی محلات حاشیه نشین اهواز:** با مشاهدات میدانی و بررسی زیست محیطی، کالبدی، اقتصادی اجتماعی، شهر اهواز دارای ۱۹ سکونت‌گاه غیر رسمی در غالب ۱۷ کد بوده، که عبارتند از: کوی سیاحی، کوی علوی (شلنگ‌آباد)، ملاشیه، حصیرآباد و زیر سیم، منبع آب، آل صافی، کوت عبدالله (شامل اسلام آباد، شکاره ۱ و ۲، گندم کار...) کانتکس، شهرک رزمندگان، کریشان، گلدشت، گلپهار و چنیه. (تقی‌نژاد، ۱۳۸۷: ۳۲) در تصویر شماره ۴ و جدول شماره ۳، این ۳ سکونت‌گاه‌ها، با رنگ آبی مشخص و نقشه هر محل آورده شده‌است.





جدول شماره ۳: جمعیت، خانوار، بعد خانوار، مساحت و تعداد واحدهای مسکونی ۱۹ حاشیه نشین شهر اهواز با ۱۷ کد

کد محله	نام محله	جمعیت کل	تعداد خانوار	بعد خانوار	مساحت (کیلومتر مربع)	تعداد واحدهای مسکونی
۱	شیلنگ آباد و سیاحی	۵۸۶۲۱	۱۰۳۱۳	۵.۷	۱۱,۲۹	۹۱۸۸
۲	شهرک رزمندگان	۷۳۲۵	۱۳۳۶	۵,۴۸	۰.۷۹	۱۱۱۰
۳	گل دشت - گلپهار	۲۰۰۰	۴۰۰	۵	۰,۳۵	۴۶۳
۴	کریشان	۲۴۰۵	۳۲۰	۷.۵	۰.۲۲	۴۵۰
۵	عین دو	۱۳۲۸۸	۲۴۵۱	۷.۵	۲,۲۲	—
۶	ملاشیه	۲۶۰۹۴	۵۰۶۰	۵.۱	۳.۰۳	۲۷۷۵
۷	چنیه	۱۳۲۸	۳۴۰	۳,۹	۱,۱۳	۲۵۹
۸	جنگیه	۴۳۲۵	۷۷۱	۵.۶۱	۰,۹۱	—
۹	کوت عبدالله	۱۱۱۲۲۷	۲۵۰۰۶	۴,۴۵	۱۱.۷۶	۱۴۱۱۸
۱۰	کانتکس	۷۱۵۶	۱۷۲۰	۴.۱۶	۱,۵۴	۱۵۶۶
۱۱	قلعه چنغان	۱۱۰۴۲	۲۲۰۰	۵,۰۱	۱,۰۲	—
۱۲	کوی طاهر	۱۳۳۳	۱۳۱	۱۰,۱	۰,۲۸	۳۳۷
۱۳	آل صافی	۷۷۱۷	۱۳۲۰	۶	۰,۹۶	۲۱۱۰
۱۴	منبع آب	۱۸۹۴۴	۳۹۲۵	۴.۸۲	۱,۵۸	۲۸۲۲
۱۵	حصیرآباد	۲۶۷۹۵	۵۷۲۴	۴,۸	۰,۷۵	۴۶۹۹
۱۶	زرگان	۱۰۷۸۴	۲۰۸۴	۵,۲	۱.۲۷	۸۶۵
۱۷	زویه (۱ و ۲ و علی آباد)	۱۳۰۲۴	۲۰۴۳	۶.۴	۱۰,۹۲	۳۴۶۳

منبع: مسکن و شهرسازی خوزستان، ۱۳۸۹

## ۸- مشکلات اقتصادی محورهای توسعه شهر اهواز:

- ۱- دارا بودن نرخ بالای بیکاری نسبت به مراکز دیگر شهرستانهای کشور گسترش اسکان غیررسمی و حاشیه‌نشینی
- ۲- سرانه بسیار پائین سرانه بهداشتی درمانی، حداقل کمی و کیفیت امکانات و عملکرد آموزش و پرورش



- ۳- مصرف غیراصولی و ناکارآمد انرژی برق، وجود انشعابات غیرقانونی و ایجاد خاموشی‌ها
- ۴- تسلط دولت در فعالیت‌های اقتصادی، اجتماعی و بهره‌وری پایین آن‌ها در صنعت و معدن و کشاورزی
- ۵- کمبود منابع مالی، ضعف کارآفرینی و مشارکت ضعیف بخش خصوصی در فعالیت‌های اقتصادی اجتماعی
- ۶- ناهماهنگی‌های موجود در نظام بانکی، نظام اجرایی و بخش خصوصی در زمینه مشارکت طرح‌های اقتصادی
- ۷- عدم استفاده بخشی از قابلیت‌های بالقوه تولیدی در زمینه‌های مختلف اقتصادی، اجتماعی
- ۸- مهاجرت افراد متخصص به دلیل وضعیت اقلیمی و کمبود امکانات رفاهی و بالا بودن هزینه‌های زندگی
- ۹- فقر و محرومیت روستاها و مهاجرت افراد بیکار و ضعیف به شهرها (معاونت پژوهشی استانداری، ۱۳۸۷: ۱۲)

#### ۹- بررسی ابعاد اقتصادی سه حاشیه‌نشین کوی آل صافی (ناحیه ۱۳، منطقه ۷)، عین دو (ناحیه ۵، منطقه ۶) و زوویه (ناحیه ۱۷، منطقه ۳) شهراهواز:

در تحقیق فوق در هر سه محله از سه فرمول زیراستفاده شده است. فرمول شماره ۱ برای سرانه فضای مسکونی. فرمول شماره ۲ برای وابستگی به فعالیت کسب و پیشه و فرمول شماره ۳ برای وضعیت شکاف رفاهی ناحیه، که یکی از شاخص‌های رفاهی ارزش مسکن و قیمت هر متر مربع آن است.

$$\text{سرانه فضای مسکونی} = \frac{\text{مساحت فضاهای مسکونی ناحیه}}{\text{تعداد خانوار ناحیه}}$$

$$\text{وابستگی به فعالیت کسب و پیشه} = \frac{\text{تعداد اماکن کسب و پیشه و سکونت کسب}}{\text{تعداد خانوار}}$$

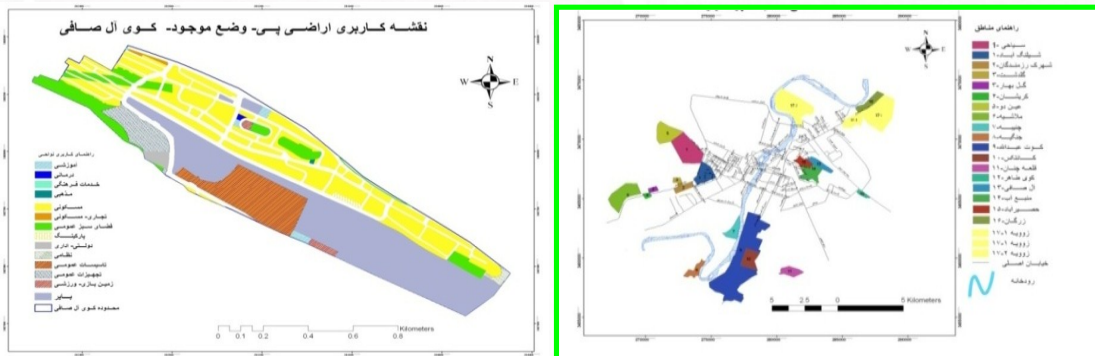
$$\text{قیمت یک مترمربع گران‌ترین ملک} = \frac{\text{قیمت یک مترمربع ارزان‌ترین ملک}}{\text{یکی از شاخص‌های رفاهی}}$$

#### ۱۰- موقعیت جغرافیایی:

۱۰-۱. آل صافی: درنیمه شرقی شهر اهواز واقع، که از شمال، شمال شرقی و شرق به اداره ارشاد اسلامی اهواز، از جنوب به منبع آب و حصیرآباد و از غرب به محله چهارصد دستگاه منتهی می‌شود. وسعت این منطقه ۰٫۹۶ کیلو مترمربع و جمعیتی بالغ بر ۷۸۵۶ نفر را در برمی‌گیرد. شرایط جغرافیایی و حضور برخی عوامل اجتماعی و عملکردی نشان دهنده رشد چشم‌گیر کالبدی این منطقه است. (منطقه ۷ شهرداری اهواز، ۱۳۹۰)



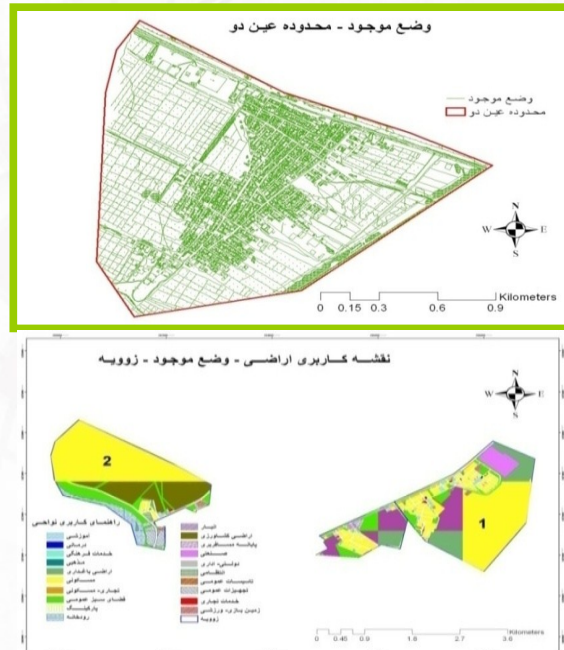
تصویر شماره ۴: محلات حاشیه نشین شهر اهواز در سالهای ۶۴-۸۴ تصویر شماره ۵: نقشه کاربری اراضی وضع موجود آل صافی



منبع: سازمان برنامه و بودجه استان خوزستان ۱۳۸۹

۱+ - ۲. عین دو: در شمال غرب و در کناره راه اصلی ارتباطی اهواز - حمیدیه قرار گرفته، که از شرق به شهر اهواز، از غرب به شهرستان سوسنگرد، از شمال به جاده اهواز - حمیدیه و از جنوب به اراضی منابع ملی، محدود شده، و مساحتی حدود ۲,۲۲ کیلومتر مربع، و فاصله آن تا مرکز شهر ۸ کیلومتر است. (منطقه ۶ شهرداری اهواز، ۱۳۹۰)

نقشه شماره ۷: کاربری اراضی زوویه ۱ و ۲ در سال ۱۳۸۷ تصویر شماره ۶: نقشه وضع موجود محدوده عین دو







منبع: مسکن و شهرسازی استان خوزستان ۱۳۹۰

۱۰-۳. **زوویه:** در شمال شرقی شهر اهواز، از شمال به زرگان، از غرب به کورش و زیتون و از جنوب به منازل شرکت نفت محدود می شود و شامل ۳ منطقه زویه ۱ و زویه ۲ و زویه ۳ می باشد و دارای مساحت ۱۰,۹۲ کیلومتر است. (شهرداری منطقه ۳، ۱۳۹۰)

۱۱- **جامعه آماری:** طبق نمونه گیری دانشگاه شهید چمران اهواز در سال ۱۳۸۶ از بین ۱۳۲۰ خانوار آل صافی، ۲۰۲ خانوار، از بین ۲۴۵۱ خانوار عین دو، ۵۰۱ خانوار و از بین ۲۰۴۳ خانوار زوویه، ۱۴۷ خانوار از طریق پرسشنامه انتخاب، و از شغل و نوع آن، بیکاری، مسکن، بار تکفل و ... سوال شده است.

۱۲- **کاربری مختلط (مسکونی - تجاری):** در آل صافی مساحت این کاربری ۲۷۶۰ مترمربع، که ۰,۲۸٪ از مساحت کل محله و سرانه آن ۰,۳۵ متر مربع می باشد. در عین دو مساحت تحت اشغال این کاربری ۷۰۳۰۳/۸۵ مترمربع، با ۳/۱۶٪ از مساحت کل محله، و سرانه آن ۳/۸۳ مترمربع به ازای هر نفر می باشد. در زوویه مساحت کاربری مختلط ۸۲۹۵۷/۸۵ مترمربع با ۰/۷۶٪ از مساحت کل محله است و سرانه این کاربری در زویه ۶/۳۶ متر مربع به ازای هر نفر می باشد. (سازمان خدمات کامپیوتری شهرداری، ۱۳۹۰)

۱۳- **کاربری تجاری:** در آل صافی این کاربری شامل مغازه های خرده فروشی است که ۷۳,۸٪ از آن ها از تفکیک خانه های مسکونی، و ۲۶,۲٪ تجاری مستقل اند. این کاربری دارای ۹۸۰,۵۴ مترمربع وسعت با ۰,۱۰٪ از مساحت کل محله، و سرانه تجاری ۰,۱۲ مترمربع به ازای هر نفر بوده، در حالی که در طرح جامع شهر اهواز ۱,۵۵ مترمربع است، بنابراین ۰,۸۱۲۳۴ مترمربع، کمبود فضای تجاری وجود دارد. در عین دو نیز این کاربری شامل مغازه های کوچکی است که از تفکیک خانه های مسکونی ایجاد شده و تنها ۱۰/۸۸٪ مکان های تجاری در این محل مستقل می باشند. وسعت این کاربری در عین دو ۳۳۱۲۶/۵ مترمربع با ۱/۴۹٪ از مساحت کل محله، و سرانه ی ۱/۸ متر مربع می باشد، و با سرانه استاندارد آن ۱/۵۵ مترمربع، ۴۵۸۰ متر مربع مازاد فضای تجاری در محله عین دو وجود دارد. این کاربری در زوویه ۵۵۴۳۸/۲ متر مربع وسعت با ۰/۵٪ از مساحت کل محله، و سرانه ۴/۲۵ متر مربع به ازای هر نفر می باشد که ۳۵۲۵۱ مترمربع مازاد فضای تجاری وجود دارد. (معاونت شهرسازی، ۱۳۹۰)

#### ۱۴- جامعه شناسی کار و شغل:

۱۴-۱. **آل صافی:** با رشد سکونت گاه ها ارتباط خدماتی آن ها با اهواز کاهش، و گاهی در تقسیم کار با اهواز شریک شده و ارتباط اقتصادی و وابستگی شغلی با آن دارد. میزان فعالیت خرده فروشی ها و خدمات شخصی و اجتماعی در مراحل رشد بالایی است. اکثر جمعیت فعال آن ها به دلیل بی سواد و نداشتن مهارت در اهواز یا کارگر ساده، یا بیکار، و یا در





شرایطی اند که به سادگی گرفتار مفاسد اجتماعی شده‌اند. درآمدهای پایین زنان را مجبور به کار در منازل طبقات مرفه کرده، که سهم بالای اشتغال در فعالیت‌های خدماتی و غیر تولیدی این سکونت‌گاه‌ها را نشان می‌دهد. جدول شماره ۴ نشان می‌دهد ۵۳،۴٪ از سرپرست خانوارها درآمدی بین ۱۰ تا ۱۰۰ هزار تومان که زیر خط مطلق فقر، قرار دارند. ۳۹،۷٪ از سرپرستان درآمدی بین ۱۰۰ تا ۲۰۰ داشته، و ۶،۹٪ درآمدی بین ۲۰۰ تا ۳۰۰ هزار تومان دارند که کمتر از یک دهم پاسخگویان است. ۹۳،۱٪ از جامعه آماری از وضعیت اقتصادی مناسبی برخوردار نبوده و این عوامل با بیکاری مفرط ارتباط نزدیکی دارد. ۵۱٪ از خانوارها درآمدی بین ۱۰ تا ۱۰۰ هزار تومان و ۳۸،۱٪ بین ۱۰۰ تا ۲۰۰ هزار تومان، که زیر خط فقر بوده و ۸۸،۲٪ خانوارها در فقر به سر برده که با جرائم، انحرافات، سرقت‌ها و قاچاق مواد مخدر در محل ارتباط نزدیکی دارد. ۹۳،۱٪ مرد و ۶،۹٪ زن به‌عنوان سرپرست خانوار بوده‌اند.

جدول شماره ۴: توزیع فراوانی درآمد پاسخگویان بر حسب هزار تومان جدول شماره ۵: وضعیت سرپرست خانوار پاسخگویان

درصد	فراوانی	جنسیت	سرپرست خانوار		خانوار		درآمد
			درصد	فراوانی	درصد	فراوانی	
۹۳،۱	۱۹۰	مرد	۵۳/۴	۹۳	۵۱	۱۰۳	۱۰۰-۱۰
۶،۹	۱۴	زن	۳۹/۷	۶۹	۵۱	۷۷	۱۰۰-۲۰۰
		کل	۶/۹	۱۲	۱۰/۴	۲۱	۲۰۰-۳۰۰
			۰	۰	۰/۵	۱	۳۰۰-۴۰۰
			۰	۰	۰	۰	۴۰۰ به بالا
			۱۰۰	۱۷۴	۱۰۰	۲۰۲	کل

دانشگاه شهید چمران اهواز، ۱۳۸۶: ۲۸

۱۴-۲. عین دو: در زمینه شناخت امکانات و توان‌های اقتصادی مهاجران، باید ابراز داشت که بیش از نیمی از آنان در محل قبلی سکونت خود از داشتن مسکن، وسیله نقلیه شخصی، زمین کشاورزی، ماشین‌آلات و تجهیزات کشاورزی محروم بوده‌اند. از نظر آنان کمبود زمینه‌های اشتغال، تسهیلات رفاهی، آموزشی و مسکن از عمده‌ترین دلایل مهاجرت آن‌هاست. میزان بیکاری در این منطقه ۱۰،۲٪، و بقیه دارای شغل‌های دست‌فروشی، رانندگی و ... اقلیتی از آن‌ها کارمند و مستمری بگیران کمتر از ۳٪ برآورد شده‌اند. ۲،۳٪ از سرپرست خانوار درآمدی حدود ۱۰ هزار تومان و ۸۲،۱٪ درآمدی بین ۱۰ تا ۱۰۰ هزار تومان و ۱۱،۸٪ درآمدی بین ۱۰۱ تا ۲۰۰ هزار تومان داشته که با توجه به بعد خانوار در این منطقه اکثریت ساکنین عین دو در زیر خط فقر به سر برده سوء تغذیه کودکان و زنان به شدت نمایان است. هم-چنین ۷۶،۹٪ از خانوارها (درآمد افراد شاغل در یک خانوار) درآمدی بین ۱۰ تا ۱۰۰ هزار تومان و ۱۶،۱٪ بین ۱۰۱ تا ۲۰۰ هزار تومان درآمد داشته که زیر خط فقر محاسبه شده و از وضعیت اقتصادی مناسبی برخوردار نمی‌باشند؛ و این عوامل و بیکاری مفرط با انحرافات، جرائم، سرقت‌ها و قاچاق مواد مخدر ارتباط نزدیکی دارد. براساس نمونه‌گیری



تصادفی ۹۳۶٪ مرد و ۶،۴٪ زن سرپرست خانوار بوده‌اند. میزان درآمدهای زنان حاشیه نشین بسیار کمتر از مردان است. (دانشگاه شهید چمران اهواز، عین دو، ۱۳۸۶: ۲۹-۳۷)

جدول شماره ۶: توزیع فراوانی جنسیت سرپرست خانوار پاسخگویان عین دو

جنس	فراوانی	درصد
مرد	۴۶۹	۹۳/۶
زن	۳۲	۶/۴
کل	۵۰۱	۱۰۰

منبع: نگارنده

**۱۴-۳. زوویه:** حاشیه‌نشینان زوویه اکثراً مهاجرین روستایی بوده که به علت عدم مهارت و تخصص جذب اقتصاد شهر نشده و برای گذران زندگی دارای مشاغل کاذب و حاشیه‌ای بی‌ثباتی بوده است. جدول شماره ۷ نشان دهنده میزان درآمد سرپرست خانوار بوده، ۶،۸٪ از آن‌ها درآمدی بین ۱۰ تا ۱۰۰ هزار تومان، ۴۶،۳٪ درآمدی بین ۱۰۱ تا ۲۰۰ هزار تومان را به خود اختصاص داده است که زیر خط فقرند. ۳۴٪ از سرپرستان درآمدی بین ۲۰۱ تا ۴۰۰ هزار تومان، و فقط ۱۲،۹٪ از آنان درآمدی بین ۴۰۱ تا ۶۰۰ به بالا هستند. از بین ۱۵۲ خانوار، ۴۱،۴٪ درآمدی بین ۱۰۰ تا ۲۰۰ هزار تومان و ۷،۲٪ کمتر از ۱۰۰ هزار تومان درآمد دارند. بنابراین ۴۸،۶٪ این منطقه در فقر مطلق به سر برده و از لحاظ اقتصادی در وضعیت مناسبی به سر نمی‌برند. ۳۲،۸٪ از خانواده‌ها درآمدی متوسط و ۱۲،۵٪ آن‌ها دارای درآمد بالایی بوده و در شرایط نسبتاً مناسبی به سر می‌برند. متوسط درآمد خانوار ۳۳۰،۲۶۳ تومان بوده و زمانی می‌توانند از یک مسکن ملکی استفاده نمایند که درآمد ۲،۹ تا ۴،۹ سال خود را به مسکن اختصاص دهد. هم‌چنین به‌طور تقریبی هر ۱،۱۷ خانوار در یک سکونت‌گاه ساکن هستند.

جدول شماره ۷: توزیع فراوانی میزان درآمد پاسخگویان زوویه

میزان درآمد	خانوار	درصد	سرپرست	خانوار	درصد
زیر ۱۰	۱۰	۶/۸	—	—	—
۱۰ تا ۱۰۰	۶۸	۴۶،۳	۱۱	۷،۲	۱۰ تا ۱۰۱
۱۰۱ تا ۲۰۰	۲۸	۲۵،۹	۶۳	۴۱،۴	۲۰۱ تا ۳۰۰
۳۰۰ تا ۴۰۰	۱۲	۸،۲	۳۳	۲۱،۷	۴۰۰ تا ۵۰۰
۴۰۰ تا ۵۰۰	۴	۲،۷	۹	۵،۹	۵۰۰ تا ۶۰۰
۵۰۰ تا ۶۰۰	۷	۴،۸	۷	۴،۶	۶۰۰ تا ۷۰۰
۷۰۰ تا ۸۰۰	۸	۵،۴	۷	۴،۶	۸۰۰ تا ۹۰۰
۹۰۰ تا ۱۰۰۰	۱۴۷	۱۰۰	۲۲	۱۴،۵	۱۰۰۰ تا ۱۱۰۰
کل	۱۰	۶۸	۱۵۲	۱۰۰	

منبع: دانشگاه شهید چمران اهواز، ۱۳۸۶: ۲۵-۲۴



**۱۵- بار تکفل:** نسبت جمعیت غیرفعال به جمعیت فعال شاخص ناخالص بارتکفل را به دست می دهد. در آل صافی نزدیک به ۳۴٫۶٪ جمعیت این ناحیه افراد زیر ۱۵ سال و ۲٫۳٪ نیز بالای ۶۵ سال سن دارند؛ لذا مجموعاً ۳۶٫۹٪ جمعیت ناحیه را جمعیت غیرفعال تشکیل می دهد. این شاخص در آل صافی برابر ۵۸٪ می باشد، به عبارتی هر نفر در سن فعالیت می بایست هزینه زندگی ۶ نفر دیگر را نیز تامین کند. اما در عین دو ۴۰٫۸٪ جمعیت غیرفعال را تشکیل می دهد. این شاخص برابر ۶۸٪، و هر نفر در سن فعالیت هزینه زندگی ۰٫۷ نفر دیگر را نیز تامین می کند. هم چنین در زوویه ۴۴٪ جمعیت افراد زیر ۱۵ سال و ۱٪ نیز بالای ۶۵ سال سن دارند. بنابراین ۴۵٪ غیرفعال، و بارتکفل برابر ۸۱٪ می باشد، و هر نفر در سن فعالیت هزینه زندگی ۰٫۸ نفر دیگر را تامین می کند.

جدول شماره ۸: توزیع سنی ساکنان عین دو جدول شماره ۹: توزیع سنی ساکنان زوویه

سن (به سال)	۰-۱۴	۱۵-۶۴	۶۵ به بالا	نسبت
جمعیت	۶۹۰۸	۱۰۸۴۳	۵۶۹	
نسبت	۳۷٫۷٪	۵۹٫۲٪	۳٫۱٪	
				۱٪
				۵۵٪
				۴۴٪
				۶۷
				۶۴-۱۵
				۶۵ به بالا

دانشگاه شهید چمران اهواز، ۱۳۸۶: ۴۱

## ۱۶- بررسی میزان اشتغال و تنوع مشاغل:

**۱۶-۱. آل صافی:** براساس جدول شماره ۱۰، در این ناحیه ۳۹٪ شاغل وجود دارد. که از این تعداد کشاورزی هیچ سهمی ندارد، ۵٪ در بخش صنعت و ۹۵٪ در بخش خدمات مشغول به کار می باشند.

جدول شماره ۱۰: نسبت شاغلین بخشهای مختلف دولتی و آزاد در ناحیه آل صافی

بخش	کشاورزی	صنعت	خدمات	بازنشسته	دولتی	آزاد
نسبت	-	۵٪	۹۵٪	-	۴۳٪	۵۷٪

**۱۶-۲. عین دو:** از ۴۲٫۳٪ شاغل، ۱۳٪ در بخش کشاورزی، ۸٫۱٪ در صنعت و ۶۷٫۲٪ خدمات و ۱۱٫۶٪ بازنشسته- اند.

جدول شماره ۱۱: نسبت شاغلین بخشهای مختلف در عین دو

بخش	کشاورزی	صنعت	خدمات	بازنشسته	دولتی	آزاد
نسبت	۱۳٪	۸٫۱٪	۶۷٫۲٪	۱۱٫۶٪	۶۶٪	۹۳٫۴٪



۱۶-۳. زویه: از ۷۱٪ شاغل، ۸۵٪ در بخش کشاورزی، ۵،۱۲٪ صنعت، ۸۶،۳۴٪ خدمات و ۷،۶۹٪ بازنشسته‌اند.

جدول شماره ۱۲: نسبت شاغلین بخشهای مختلف و نسبت شاغلین دولتی و آزاد در زویه

بخش	کشاورزی	صنعت	خدمات	بازنشسته	دولتی	آزاد
نسبت	۰،۸۵	۵،۱۲	۸۶،۳۴	۷،۶۹	۵۴،۷	۴۵،۳

منبع: نگارنده؛ مبنا مطالب متن

**۱۷- اشتغال:** از شاغلین ناحیه آل صافی ۴۳٪ به کارهای دولتی و ۵۷٪ در بخش خصوصی، از شاغلین زویه ۵۴،۷٪ به کارهای دولتی و ۴۵،۳٪ نیز در بخش خصوصی، و از شاغلین عین دو ۶۶٪ به کارهای دولتی و ۹۳،۴٪ نیز در بخش خصوصی، فعال‌اند. ملاحظه می‌شود که درصد شاغلین بخش دولتی بسیار پایین می‌باشد. ۸۵٪ شاغلان بخش خصوصی بیشتر کارگر ساده، باربر، کارگر ساختمان، بلیط فروش، کاسب خرده فروش، فروشنده دوره گرد و ... بوده و ۱۵٪ کارگر نیمه ماهر مانند شاگرد راننده، شاگرد صافکار و ... فعال می‌باشند. با توجه به نمونه گیری در آل صافی نرخ بیکاری حدود ۶۱٪، در عین دوحلود ۵۷،۷٪ و در زویه حدود ۲۹٪ می‌باشد. (جدول شماره ۱۰، ۱۱، ۱۲)

#### ۱۸- موقعیت کسب و پیشه:

**۱۸-۱. آل صافی:** تعداد اماکنی که فعالیت کسب و پیشه دارند ۱۵۵ باب بوده که ۱۲۳ باب آن تجاری-مسکونی و ۳۲ واحد آن تجاری‌اند. طبق فرمول شماره ۲ در صفحه ۷ میزان وابستگی درآمد خانوار به این فعالیت حدود ۹ می‌باشد. یعنی به ازاء هر ۹ خانوار ۱ خانوار در بخش کسب و پیشه مشغول است. (شهرداری منطقه ۷، ۱۳۹۰)

**۱۸-۲. عین دو:** تعداد اماکنی که فعالیت کسب و پیشه دارند برابر ۲۹۴ باب، که ۲۶۲ باب آن تجاری-مسکونی، و ۳۲ واحد صرفا کاربری کسب و پیشه دارند. میزان وابستگی درآمد خانوار به این فعالیت ۹،۷۵، یعنی به ازاء هر ۱۰ خانوار ۱ خانوار در این بخش مشغول می‌باشد. (منطقه ۶ شهرداری اهواز، ۱۳۸۹)

**۱۸-۳. زویه:** ۴۸۶ باب فعالیت کسب و پیشه داشته، که ۳۲۱ باب تجاری-مسکونی، و ۱۶۵ کاربری تجاری دارند. میزان وابستگی درآمد خانوار به این فعالیت ۴،۲ بوده، یعنی به ازاء هر ۴ خانوار ۱ خانوار در این بخش مشغول است. (شهرداری منطقه ۳، ۱۳۹۰)

**۱۹- موقعیت فعالیت‌های صنعتی:** در آل صافی هیچ کارخانه، کارگاه و یا انباری گزارش نشده، و هیچ فعالیت صنعتی صورت نمی‌گیرد و ۵٪ شاغل بخش صنعت در مکانی دیگر به فعالیت مشغولند. در عین دو یک کارگاه با مساحت ۱۱۴۲ مترمربع که ۶۰ متر آن اعیانی است و ۳ انبار با مساحت برابر ۲۴۳۱ مترمربع با مجموع مساحت ۳۵۷۳ مترمربع می‌باشد. در زویه ۱ کارخانه و ۳ انبار با مساحت کل ۱۰۵۴۹ متر مربع گزارش شده، که ۶۵۸۹ مترمربع را مساحت عرصه را تشکیل می‌دهد. (سازمان خدمات کامپیوتری شهرداری اهواز، ۱۳۸۹)



### ۲۰- سطح درآمد خانوار:

۲۰-۱. آل صافی: اگر سطح درآمد خانوار را به ۷ طبقه دسته بندی نمائیم، متوسط درآمد خانوار ۱۶۰۳۹۶ تومان و در حدود ۸۹٫۱٪ از خانوارهای این ناحیه درآمدی کمتر از ۲۰۰۰۰۰ تومان در ماه دارند.  
جدول شماره ۱۳: نسبت سطوح مختلف درآمد خانوار در ناحیه آل صافی

درآمد	۰-۱۰۰	۱۰۱-۲۰۰	۲۰۱-۳۰۰	۳۰۱-۴۰۰	۴۰۱-۵۰۰	۵۰۱-۶۰۰	۶۰۱ و بالاتر
نسبت	۵۱٪	۳۸٫۱٪	۱۰٫۴٪	۰٫۵٪	-	-	-

منبع: دانشگاه شهید چمران اهواز، ۱۳۸۶: ۴۵

۲۰-۲. عین دو: نسبت درآمد خانوارها به سطوح مختلف درآمدی، میانگین درآمد ۱۳۲۱۶۳ تومان بوده و حدود ۹۳٪ از خانوارها درآمدی کمتر از ۲۰۰۰۰۰ تومان در ماه دارند.

جدول شماره ۱۴: سطوح مختلف درآمد خانوار در ناحیه عین دو

درآمد	۰-۱۰۰	۱۰۱-۲۰۰	۲۰۱-۳۰۰	۳۰۱-۴۰۰	۴۰۱-۵۰۰	۵۰۱-۶۰۰	۶۰۱ و بالاتر
نسبت	۷۶٫۹٪	۱۶٫۱٪	۶٫۱٪	۰٫۳٪	۰٫۳٪	-	۰٫۳٪

منبع: دانشگاه شهید چمران اهواز، ۱۳۸۶: ۴۳

۲۰-۳. زوویه: متوسط درآمد خانوار ۳۳۰۲۶۳ تومان و ۴۸٫۶٪ درآمدی کمتر از ۲۰۰۰۰۰ تومان در ماه دارند.

جدول شماره ۱۵: سطوح مختلف درآمد خانوار در زوویه

درآمد	۰-۱۰۰	۱۰۱-۲۰۰	۲۰۱-۳۰۰	۳۰۱-۴۰۰	۴۰۱-۵۰۰	۵۰۱-۶۰۰	۶۰۱ و بالاتر
نسبت (درصد)	۷٫۲	۴۱٫۴	۲۱٫۷	۵٫۹	۴٫۶	۴٫۶	۱۴٫۵

منبع: دانشگاه شهید چمران اهواز، ۱۳۸۶: ۳۸

### ۲۱- وضعیت شکاف رفاهی ناحیه:

طبق فرمول شماره ۳ در صفحه ۷ یکی از شاخص های رفاهی، نسبت قیمت یک مترمربع گران ترین ملک به یک مترمربع ارزان ترین ملک در نقاط مختلف هر ناحیه می باشد. اگر این نسبت در آل صافی برابر ۳۷/۵ باشد، نشان از آن است که توانایی اقتصادی مرفه ترین خانوار تقریباً ۳۸ برابر توانایی اقتصادی فقیرترین خانوار است. اما این نسبت در عین دو ۲۶٫۶ است یعنی توانایی اقتصادی مرفه ترین خانوار تقریباً ۲۷ برابر توانایی اقتصادی فقیرترین خانوار می باشد و در زوویه این شاخص برابر ۵ می باشد.



## ۲۲- نتیجه گیری :

در جمع بندی اقتصادی آل صافی دارای ۰.۹٪ جمعیت غیرفعال بوده و هر فرد فعال علاوه بر خود بار تکفل ۰.۶ نفر دیگر را عهده دار است. در عین دو با ۴۰.۸٪ افراد غیرفعال، هر فرد فعال علاوه بر خود عهده دار بار تکفل ۰.۷ نفر دیگر و در زوویه، با ۴۵٪ افراد غیرفعال، هر فرد فعال علاوه بر خود بار تکفل ۰.۸ نفر دیگر را نیز بر عهده دارد. سطح اشتغال در آل صافی ۳۹٪، که ۹۵٪ در بخش خدمات و ۴۳٪ در بخش های دولتی مشغول اند. در عین دو از ۴۲.۳٪ شاغل، ۶۷.۲٪ در بخش خدمات و ۶.۶٪ در بخش های دولتی، و این سطح در زویه ۷۱٪، که ۸۶.۳٪ در بخش خدمات شاغل و ۶۹.۷٪ بازنشستگان هستند. متوسط درآمد خانوار آل صافی ۱۶۰،۳۹۶ تومان، که ۸۹.۱٪ آن ها درآمدی زیر ۲۰۰،۰۰۰ تومان در ماه دارند. در عین دو میانگین درآمد خانوار ۱۳۲۱۶۳ تومان و ۹۳٪ درآمدی زیر ۲۰۰،۰۰۰ تومان در ماه، و در زوویه میانگین درآمد خانوار ۳۳۰،۲۶۳ تومان است. ۴۸/۶٪ خانوارها درآمدی زیر ۲۰۰،۰۰۰ تومان در ماه دارند. در آل صافی ۸۷.۹٪ منازل نیاز به تعمیرات اساسی، در عین دو ۸۶.۷٪ منازل ناحیه نیازمند تعمیرات اساسی اند. ملاحظه می شود از بین سه منطقه حاشیه نشین عین دو از نظر سطح درآمد، اشتغال، خدمات در رده پایین تری از دو منطقه دیگر قرار دارد و درصد بیشتری از افراد زیر خط فقر به سر می برند و فرد فعال، افراد بیشتری را تحت تکفل خود دارد. هر چند که بار تکفل در زوویه ۰.۸ است اما با توجه به سطح درآمد و نوع شغل فشار اقتصادی کمتری بر افراد وارد می شود؛ و شکاف رفاهی در زوویه برابر ۵ در حال که در عین دو ۲۶.۶ و در آل صافی ۳۷.۵ است.

با بررسی وضعیت مشاغل حاشیه نشینان مشخص می گردد که شغل این افراد، کاذب، ناپایدار، نیمه تخصصی و یا فاقد تخصص اند. مشاغل مانند کارگران ساختمانی، دست فروشی، میوه فروشی، دوره گردی، سیگار فروشی، جمع آوری ضایعات، مسافر کشی و مشابه از راه های کسب درآمد می باشد. بیکاری بزرگ ترین مشکل اقتصادی حاشیه نشینان است و رابطه نزدیکی با فقر گسترده دارد کسانی که شغل منظم و یا نیمه وقت و نامنظمی دارند در زمره افراد فقیر قرار دارند. بزه کاری در میان جوانانی بیشتر است که والدین آنان فاقد مهارت و تخصص بوده و بیکاری در خانواده حکم فرماست. با نرخ رشد متوسط ۲٪ سالانه اهواز در چند دهه اخیر و به ویژه پس از جنگ تحمیلی، شاهد افزایش جمعیت و گسترش شهر اهواز می باشیم. همان گونه که جداول، جمع بندی ها و نتیجه گیری های سه منطقه حاشیه نشین مورد بررسی نشان می دهد سطح تحصیلات، درآمد سرپرست و کل خانوار، امکانات کالبدی و رفاهی و کیفیت مسکن و سرانه ها پایین، بعد خانوار، میزان بیکاری، تعداد کودکان و جمعیت جوان بالاست. کیفیت زندگی در این نواحی پایین و نیازمند برنامه ریزی های اقتصادی - اجتماعی چند جانبه، تأمین توسعه اجتماعی، تسهیلات آموزش، بهداشت و مسکن مستلزم تلاشی آگاهانه و تغییرات بنیادی در جامعه رنگارنگ اهواز می باشد. اهواز دارای کمبود نیروی انسانی متخصص، برنامه ریز، مدیریت کارا، وسایل ارتباطی و زیرساخت های مناسب نسبت به مراکز استان ها و قادر به رقابت با آن ها نیست. رشد سریع و ناموزون جمعیت و ناهماهنگی میان آن و توسعه اقتصادی - اجتماعی، مشکلاتی را در زمینه های اقتصادی،



اجتماعی، تغذیه، بهداشتی، آموزشی، اشتغال، زیست محیطی و تحولات فرهنگی و سیاسی... به وجود آورده است. بدون تردید چنان که در جهت متعادل نمودن رشد جمعیت اقدامات اساسی در زمینه عدالت اجتماعی و توزیع عادلانه‌تر امکانات و شناخت ظرفیت‌های تولیدی در سطح روستا تمهیداتی اندیشیده نشود میزان مهاجرت و رشد شهری مسیر غیرطبیعی را طی کرده و روندی افزایش می‌یابد که هر روز مسئله را حادثه‌تری کند. امروزه شهر اهواز متأسفانه با وجود داشتن ظرفیت‌های اقتصادی و امکاناتی که از آن یاد می‌شود، به لحاظ رشد جمعیتی که دارد، در بسیاری از زمینه‌ها جواب‌گوی ساکنان خود نیست.

### ۲۳- پیشنهادات جلوگیری از سیر مهاجرت و گسترش حاشیه‌نشینی و رفع آن در شهر اهواز:

- ۱- برقراری عدالت بین درآمد روستا و شهر، جلوگیری از مهاجرت ایجاد انگیزه نیروی متخصص.
- ۲- افزایش تقاضا برای نیروی کار بومی شهر، ایجاد بازارچه‌ی محلی تره بار، اجرای پروژه‌های تولیدی و اشتغال‌زا.
- ۳- توجه به نیازمندی گروه‌های سنی، ایجاد اوقات فراغت، فضاهای فیزیکی، انواع آموزش و پرورش.
- ۴- آگاهی از تغییر و تحول عددی جمعیت در طول زمان در اولویت هر برنامه‌ریزی.
- ۵- توسعه قابلیت‌ها و توانمندی‌های جمعیت فعال حاشیه‌ی اهواز و آموزش برنامه کنترل جمعیت و توازن جمعیتی.
- ۶- حمایت از اقشار آسیب پذیر، کارآفرین، زنان سرپرست خانوار، تولیدکنندگان و صنعت‌گران.
- ۷- مشارکت در بخش خصوصی و ارتقاء فن‌آوری و اصلاحات ساختاری در فعالیت‌های اقتصادی- اجتماعی.
- ۸- تقویت امنیت اجتماعی و مقابله با ناهنجاری‌های اجتماعی بهسازی و توانمندسازی مناطق حاشیه‌نشین.
- ۹- گسترش زیرساخت‌های بازرگانی خارجی با تأکید بر محصولات کشاورزی اطراف شهر اهواز.
- ۱۰- هماهنگی و برنامه‌ریزی میان بخش‌ها و توزیع منابع و امکانات کم هزینه و پرمفعت در مناطق حاشیه اهواز.
- ۱۱- برنامه‌ریزی با مردم و مشارکت اجتماعی محلات، باعث کاهش هزینه و برنامه توسعه و تسهیل اجرا می‌شود.
- ۱۲- ساخت امکانات محله‌ای؛ کانون پرورش فکری کودکان، نهضت سوادآموزی، مهد کودک و فضاهای باز.
- ۱۳- رونق بخشیدن به محلات، کاهش تمرکز شهری و افزایش خود اتکایی مناطق و کاهش تردهای غیرضروری.







#### ۲۴- منابع :

- ۱- ابراهیمی، ۱۳۸۸، سیدمحمد، مسگریان، علی، آسیب شناسی اقتصادی نقاط حاشیه نشین و ارتباط آن با جرائم در مناطق اقبالیه، پوبیندرو خیرآباد قزوین
- ۲- احمدیان، مهر ۱۳۸۷، نشریه اندیشه حوزه ۲۲ شماره/ ۷۸
- ۳- اکبریان، مهدی، و دیگران، ۱۳۸۸، حاشیه نشینی، افزایش آسیب‌های اجتماعی و افزایش جرم؛ پیامدی دیگر از مهاجرت، پنجمین همایش انجمن جمعیت شناسی ایران، مهاجرت در ایران، نشر تهران مرکز مطالعات و پژوهش‌های جمعیتی آسیا و اقیانوسیه، جلد اول.
- ۴- تقی‌نژاد، ایوب، ۱۳۸۸، مدلسازی توسعه شهری با استفاده از GIS، دانشکده علوم و زمین، دانشگاه چمران اهواز.
- ۵- پور کاظم، حاج کاظم، ۱۳۷۳، جغرافیای تاریخی خوزستان، انتشارات موسسه فرهنگی آیات.
- ۶- تقوی نژاد، نعمت الله، ۱۳۷۱، مهاجرت‌های روستا - شهری، تبریز، نشر ستوده
- ۷- جوان، جعفر، ۱۳۸۳ جغرافیای جمعیت ایران، انتشارات جهاد دانشگاهی مشهد.
- ۸- حاتمی نژاد، حسین، ۱۳۷۲، بررسی شاخص‌های مسکن غیررسمی در ایران، نمونه موردی: محله شیخ آباد قم
- ۹- رهنمایی، محمدتقی ( ۱۳۸۲ ) مجموعه مباحث و روش‌های شهرسازی، جغرافیا؛ چاپ سوم، تهران : مرکز مطالعات و تحقیقات شهرسازی و معماری
- ۱۰- ضرغامی، حسین، ۱۳۸۸، نگاهی به تحولات شهرنشینی و مهاجرت در ایران، پنجمین همایش انجمن جمعیت شناسی ایران، مهاجرت در ایران
- ۱۱- عابدین درکوش، سعید، ۱۳۸۰؛ درآمدی بر اقتصاد شهری؛ چاپ سوم، تهران، مرکز نشر دانشگاهی
- ۱۲- هاگت، پیتر، ۱۳۷۵، جغرافیا ترکیبی نو، ترجمه گودرزی نژاد، شاپور، انتشارات سمت، چاپ اول، ۴۲۰ ص
- ۱۳- استانداری، ۱۳۸۷، معاونت پژوهشی، دفتر آمار و اطلاعات
- ۱۴- دانشگاه شهید چمران اهواز، ۱۳۸۶، مطالعات اسکان غیر رسمی و طرح توانمندسازی مناطق حاشیه‌نشین اهواز. منطقه آل صافی، کارفرما سازمان مسکن و شهرسازی استان خوزستان
- ۱۵- دانشگاه شهید چمران اهواز، ۱۳۸۶، مطالعات اسکان غیر رسمی و طرح توانمندسازی مناطق حاشیه نشین اهواز، منطقه عین دو، کارفرما سازمان مسکن و شهرسازی استان خوزستان
- ۱۶- دانشگاه شهید چمران اهواز، ۱۳۸۶، مطالعات اسکان غیر رسمی و طرح توانمندسازی مناطق حاشیه نشین اهواز، منطقه زوویه، کارفرما سازمان مسکن و شهرسازی استان خوزستان
- ۱۷- سازمان مدیریت و برنامه‌ریزی استان خوزستان، ۱۳۸۸، سالنامه آماری استان خوزستان
- ۱۸- سازمان مدیریت و برنامه‌ریزی استان خوزستان، ۱۳۸۵، علل عدم توسعه شهرهای خوزستان و راه‌کار رفع آن‌ها
- ۱۹- سند توسعه شهرستان اهواز، ۱۳۷۵؛ سازمان مدیریت و برنامه‌ریزی استان خوزستان.





- ۲۰- سند توسعه شهرستان اهواز، ۱۳۸۲، سازمان مدیریت و برنامه ریزی استان خوزستان.
- ۲۱- شناسنامه آبادیهای شهرستان اهواز سال ۱۳۷۵
- ۲۲- شهرداری اهواز، ۱۳۸۹، سازمان خدمات کامپیوتری
- ۲۳- شهرداری اهواز، ۱۳۸۹، منطقه ۳.
- ۲۴- شهرداری اهواز، ۱۳۸۹، منطقه ۷.
- ۲۵- مسکن و شهرسازی استان خوزستان، ۱۳۸۹، واحد شهرسازی
- ۲۶- معاونت شهرسازی، ۱۳۹۰، شهرداری اهواز
- ۲۷ مرکز آمار ایران، ۱۳۶۵، مطالعات حوزه نفوذ و تفضیلی شهر اهواز
- ۲۸- مرکز آمار ایران سال های ۱۳۴۵-۱۳۸۵، نتایج سرشماری عمومی نفوسی و مسکن شهرستان اهواز
- ۲۹- مرکز آمار ایران، ۱۳۷۵، نتایج تفضیلی سرشماری شهرستان اهواز
- ۳۰- مرکز آمار ایران، ۱۳۸۵، ناحیه انتظامی استان خوزستان
- ۳۱- ویکی پدیا، دانش نامه آزاد، ۱۳۸۵

۳۲- Student Paper SP۰۰۲-۰۳ spring (۲۰۰۰) Section I. Section Reviewer

۳۳- Eugene J. Sullivan (۱۹۹۹) Keywords: Planned Communities, Hybrid Vehicles, Lifestyle Contracts.

۳۴- Guander, F., ۱۹۶۸, Souse Development an Amorous Latin, Maspero , Paris

۳۵- Costello, Michael A (۱۹۸۷) , “Slums and Squatter Areas as Enterpots for Rural-Urban migrants in a Less Developed Society”.social forces, vol. ۶۶, No.۲.

Available at: <http://www.jstor.org> (۲۰۰۸).

۳۶- Ulack,Richard (۱۹۷۸) , “The Rale of Urban Squtter Settlements”.Annals of theAssociation of American Geographers,vol.۶۸.No.۴,PP۵۳۵-۵۵۰,A vailable at:

<http://www.jstor.org> (۲۰۰۸)



This document was created with Win2PDF available at <http://www.win2pdf.com>.  
The unregistered version of Win2PDF is for evaluation or non-commercial use only.  
This page will not be added after purchasing Win2PDF.